

《布谷鸟 2016》操作手册

版本: V12.01

平台:.netFramework2.0

森森工作室

Copyright © 2003-2013 SisenStudio



布谷鸟客户端.....	3
客户端安装:.....	4
客户端使用端口:.....	6
客户端登录:.....	6
客户端注册新帐户.....	7
注册新帐户:.....	7
客户端界面操作.....	9
主界面:.....	9
消息通讯窗口.....	10
文件发送、接收:.....	10
语音、视频:.....	11
远程协助:.....	13
客户端常用操作:.....	13
修改个人资料、头像、形像、密码:.....	13
个人说明:.....	16
开机自动启动:.....	16
语言:.....	16
查看通讯记录:.....	16
客户端网络硬盘:.....	17
个人网络硬盘:.....	18
共享网络硬盘:.....	18
部门网络硬盘:.....	18
客户端共享目录:.....	18
设置共享目录:.....	19
日程提醒:.....	19
新建日程:.....	20
每日、每周、每月、每年提醒:.....	21
按农历日期提醒:.....	21
布谷鸟服务器端:.....	21
安装服务器端:.....	21
安装步骤:.....	22
服务器端首次配置:.....	24
服务器端系统设置:.....	25
服务器端用户设置:.....	26
服务器端权限设置:.....	26
服务器端群组设置:.....	27
服务器端群组设置:.....	27
服务器端自动重置设置:.....	28
服务器端用户审核设置:.....	28
服务器端栏目设置:.....	29
服务器端分配远程维护管理员:.....	29

布谷鸟客户端



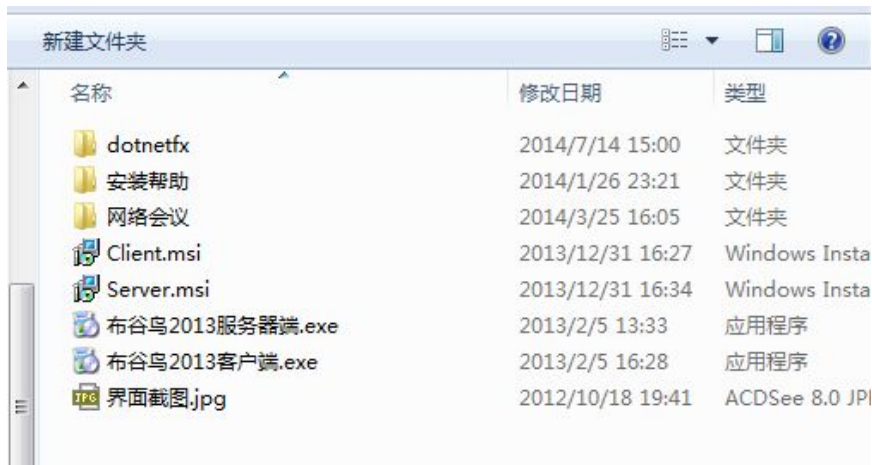
布谷鸟支持微软 windows2000 以上版本操作系统。

运行环境为微软 .netframework2.0 以上版本。

布谷鸟具有通讯聊天、群聊、**传送文件、离线文件、远程协助、录音留言**、消息签收、语音、视频、共享文档、公告、MSN 通讯、视频会议、Web 登录、手机短信、二次开发接口等功能。可实现局域网络间**跨网段、INTERNET(外网)**连接的通讯。安全、稳定、高效、维护方便。

客户端安装:

布谷鸟完整安装包，通常如下:



[dotnetfx](#) 目录为.net2.0 组件的程序目录。

[Client.msi](#) 和 [布谷鸟 2015 客户端.exe](#) 是安装程序。它们的区别是:前它只安装布谷鸟运行的关键程序文件，而后者则会先考察一下操作系统的运行环境，当发现系统缺少.net2.0 组件时会自动将.net2.0 安装，并安装布谷鸟关键程序。

双击 [Client.msi](#) 或 [布谷鸟 2015 客户端.exe](#) 打开安装程序。



点击下一步



选择安装的路径，并点击下一步



点击下一步



完成安装。



安装完成后，会在桌面及开始->程序->布谷鸟 2015 下生成一个布谷鸟图标。

客户端使用端口：

布谷鸟客户端没有特定端口，运行程序后，会随机选择端口进行使用。

客户端登录：



双击布谷鸟2013图标，将会打开布谷鸟登录对话框。

正确填写服务器址、用户名和密码，点击登录。

服务器地址支持域名、IP 地址

比如域名:www.XXXXXXX.com

IP 地址:192.168.2.168

注：如果您使用花生壳做映射，直接输入花生壳的域名即可，不需要带 http://.

客户端注册新帐户

注册新帐户：

打开布谷鸟登录页面,点击“注册新用户”



布谷鸟 2013 - 创建新用户

请输入服务器地址，此服务器地址用于创建用户和登录。
如果您不知道服务器地址，请向网络管理员联系。

服务器: 192.168.1.102 检测

注:如果当前组织机构拥有多台登录服务器，建议您选择距离自己的网络或地理位置较近的服务器。

下一步 关闭

输入服务器地址，点击“下一步”



布谷鸟 2013 - 创建新用户

用户名: 检测

密码:

确认密码:

姓名: *

性别: 保密

年龄: 保密

职位:

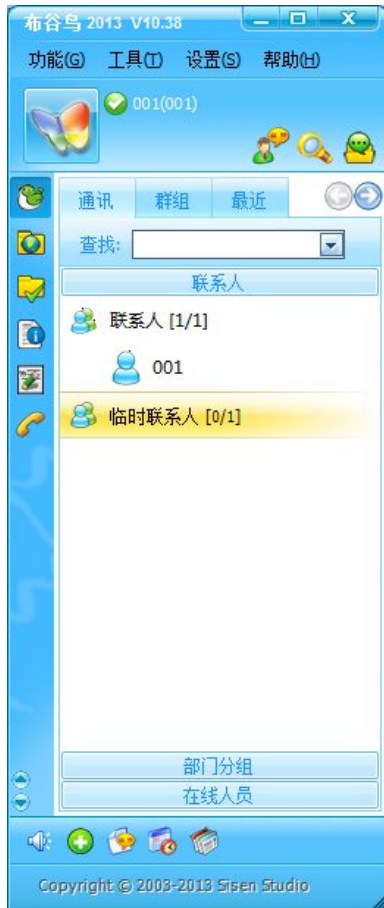
部门: 财务部

创建新用户 关闭

输入用户名和密码，并选择自己所在的部门。(注：如果部门选择错误，那么需要到服务器端来修改所在部门)

客户端界面操作

主界面:



布谷鸟登录后，会进入主界面。

联系人:

联系人面板中，显示的是常用的联系人和自己所在部门的人员。

同时以往进行过通讯的人员也会列在其中。

注:临时联系人中，存放的是未通过联系人验证的用户，一般超过三天未进行通讯的联系人将会被自动清理。

部门分组:

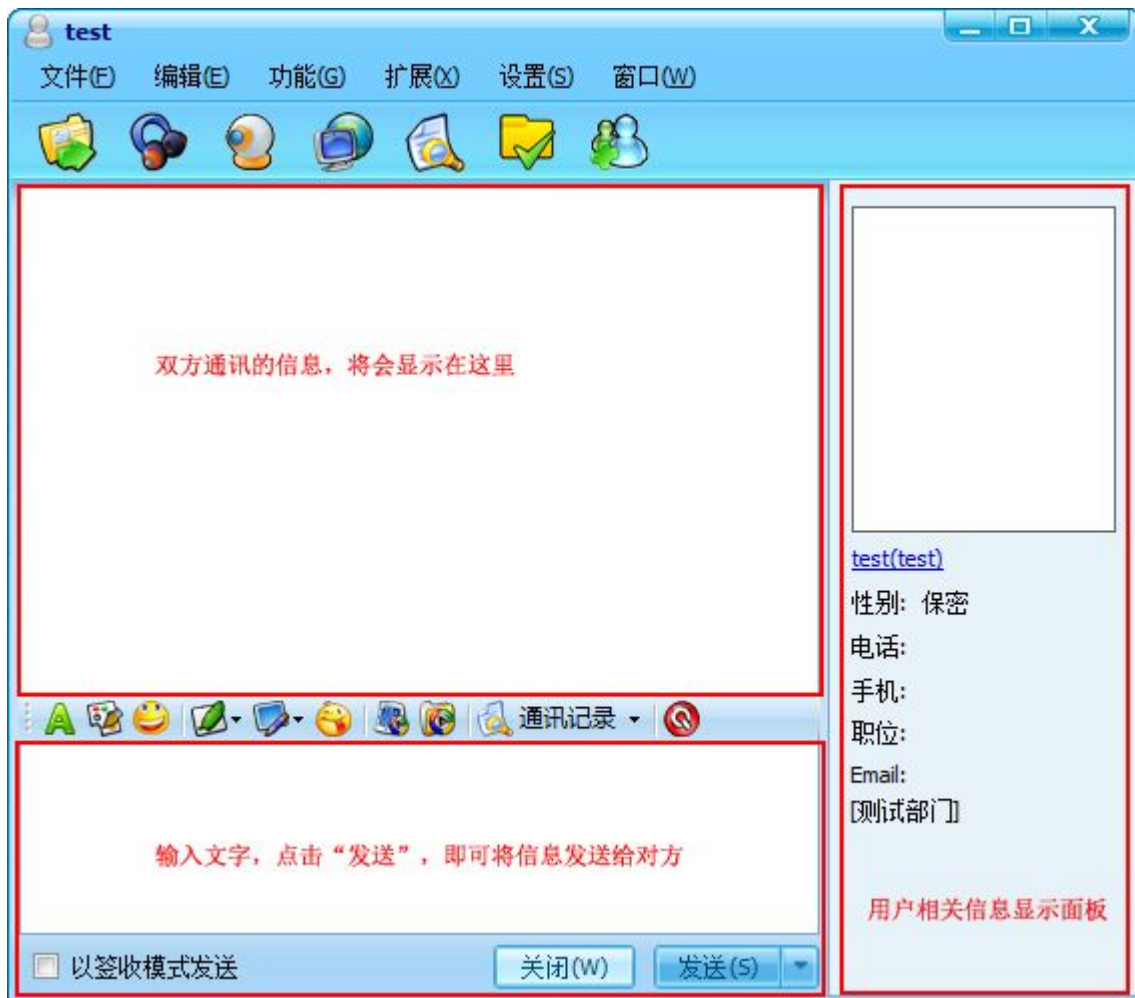
部门分组面板中，显示的是公司组织架构及人员信息。

双击人员，即可打开用户的通讯窗口。

在线人员:


可以看到所有在线的人员。

消息通讯窗口

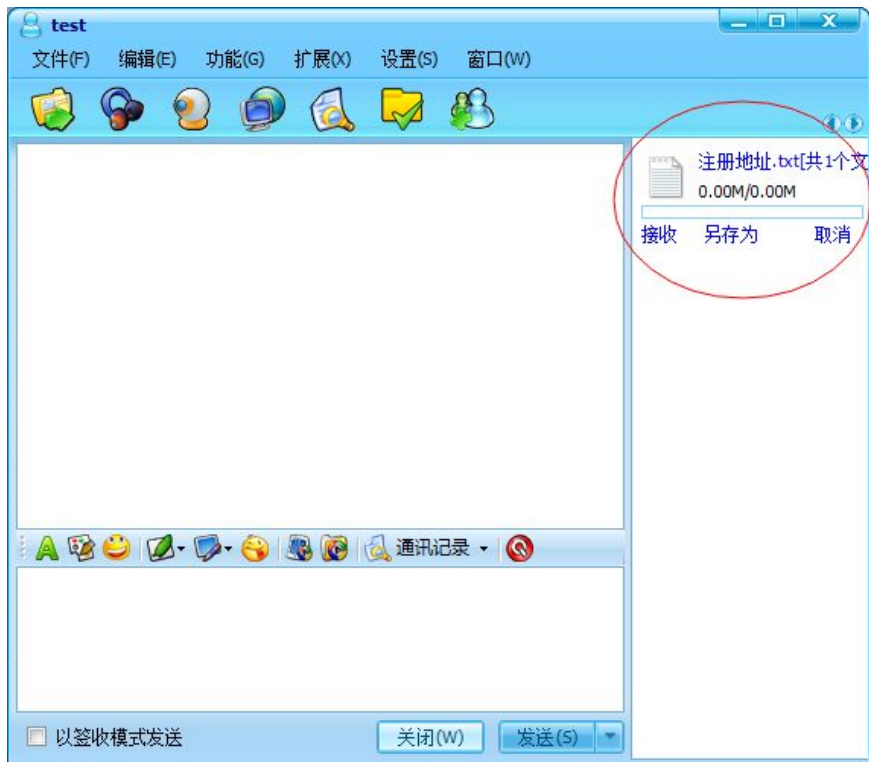


双击人员图标，即可打开通讯窗口。


文件发送、接收:

点击 “” 发送文件。

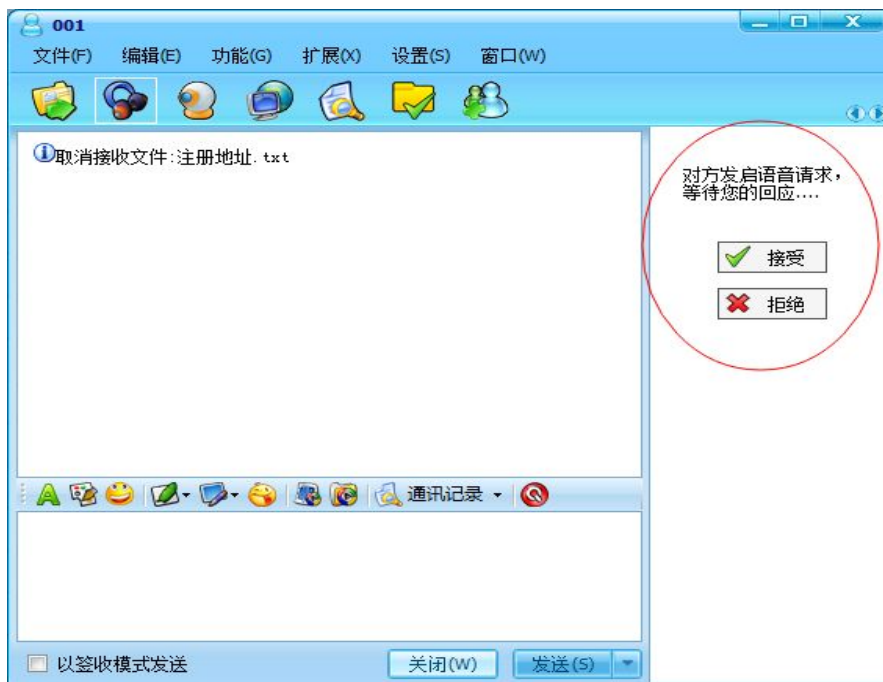
收到对方发送文件，将会在界面右侧显示文件信息。




语音、视频:

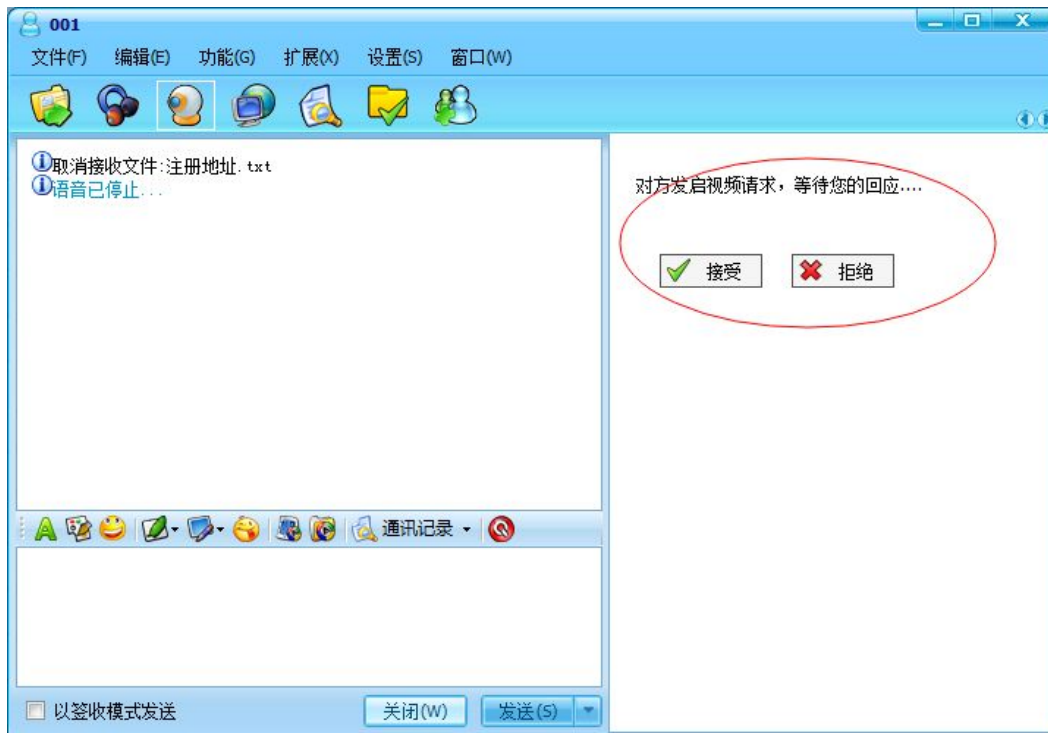
点击 “” 将会向对方发送语音请求。

收到语音请求，界面如下:

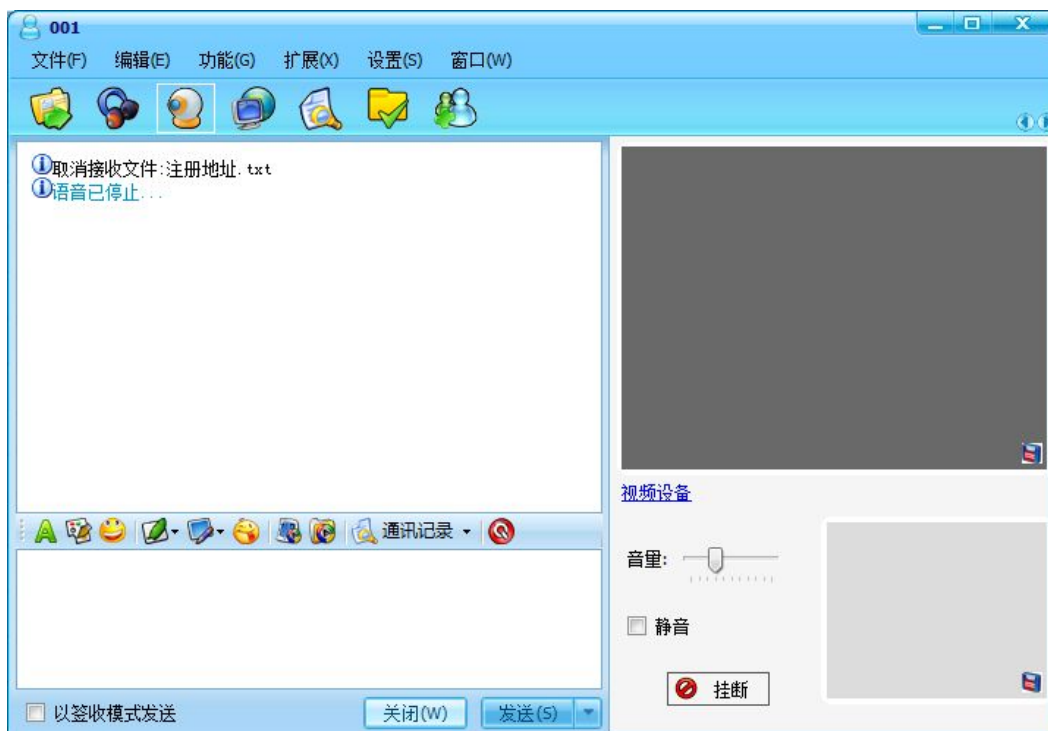


点击 “” 将会向对方发送视频请求。

收到视频请求，界面如下：




同意后，即进入视频通讯窗口：

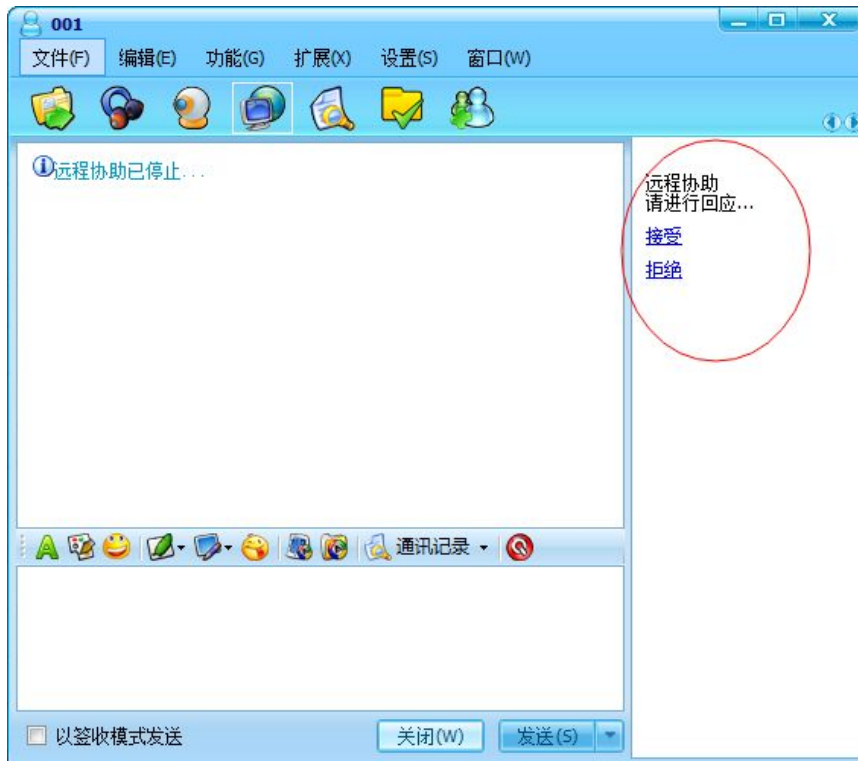


远程协助:



点击“”即可向对方发送远程协助请求。

对方同意后，即可进行远程协助。



客户端常用操作:

修改个人资料、头像、形像、密码:



点击主界面“”即可进入个人资料设置窗口。

个人资料: 001

用户信息
用户形象
修改密码

用户名: 001

姓名: 001 性别: 保密

电话: 职位:

手机: E-Mail:

个人主页: 年龄: 保密

地址:

个人说明:

备注说明:

公司/部门: 惠松制药\生药工厂\生药仓储科

修改头像

保存 关闭

修改头像:

个人资料: 001

用户信息
用户形象
修改密码

用户名: 001

姓名: 001 性别: 保密

电话: 职位:

手机: E-Mail:

个人主页: 年龄: 保密

地址:

个人说明:

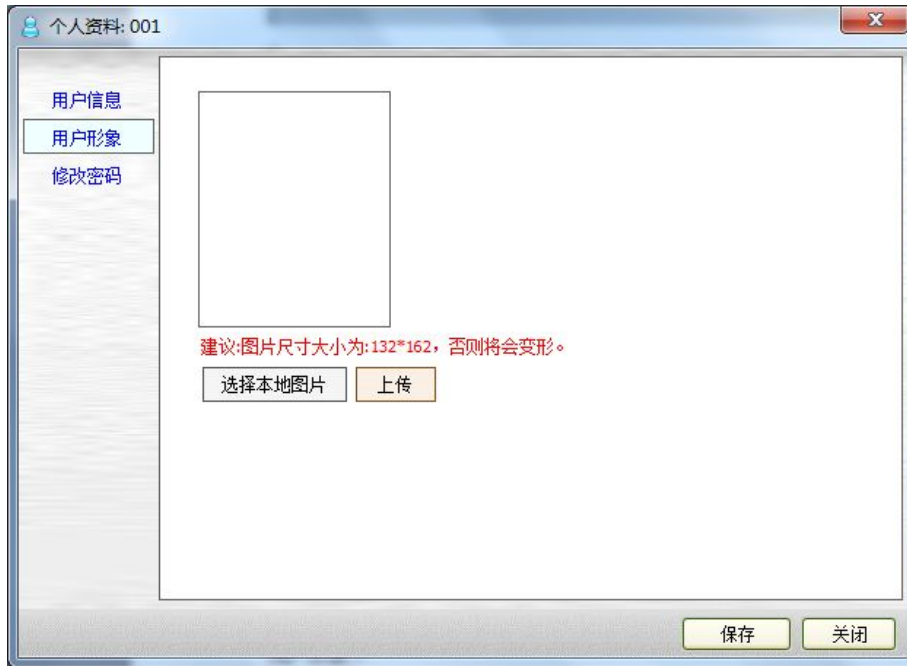
备注说明:

公司/部门: 惠松制药\生药工厂\生药仓储科

修改头像

保存 关闭

用户形象:



注：用户形像修改后，将会在客户端中显示出来。

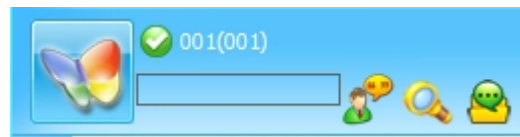


显示在此位置。

修改密码:



个人说明:



将鼠标移动到此位置，将会显示出线框。

点击线框后，即出现个人说明的窗口。



开机自动启动:



点击菜单栏->设置->开机自动启动

语言:

布谷鸟支持中文简体、繁体、英文、韩文。



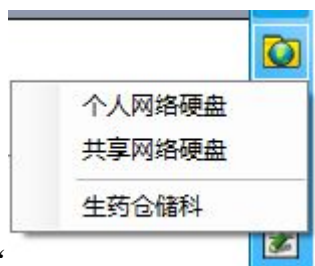
击菜单栏->设置->语言

查看通讯记录:

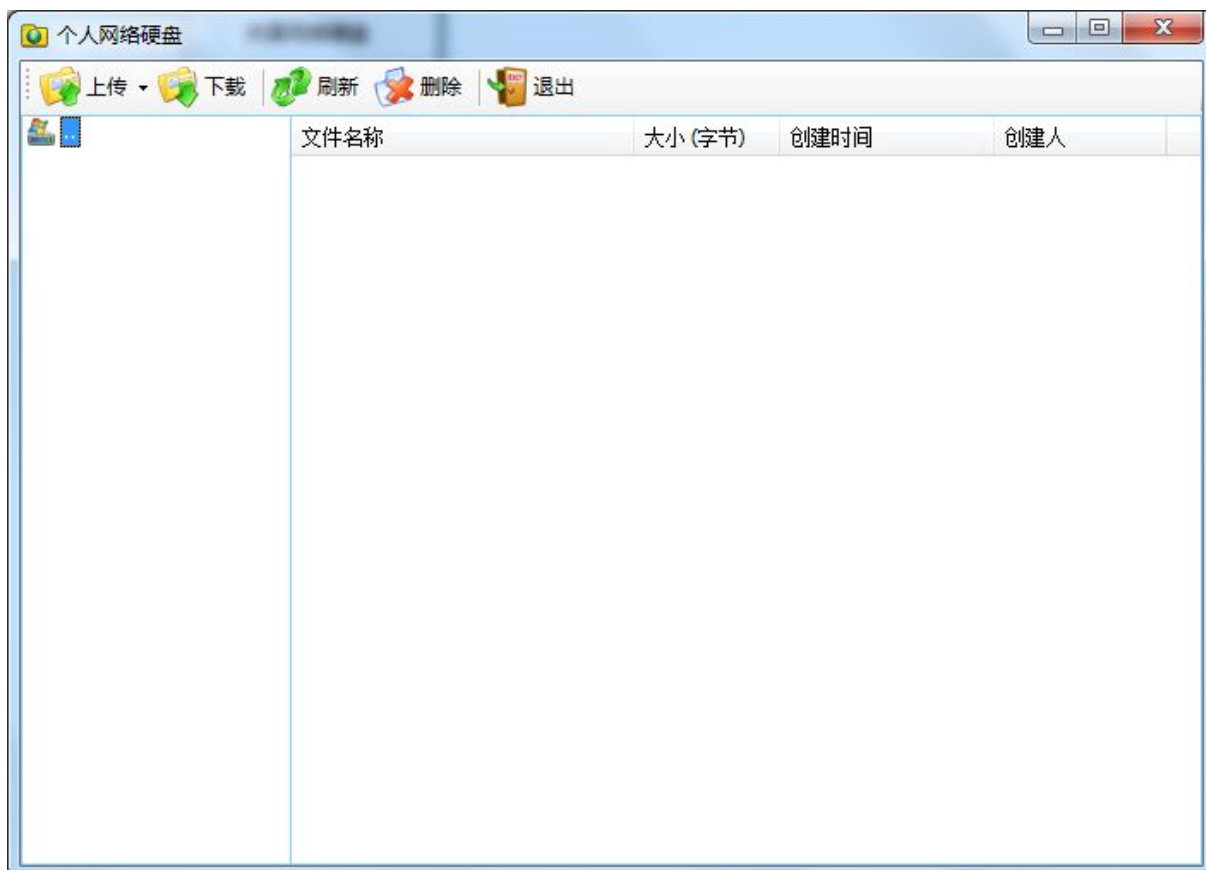


点击功能->查看通讯记录

客户端网络硬盘:



点击左侧 “ ” 即可打开网络硬盘.



个人网络硬盘:

仅自己能查看、上传、下载、删除。

共享网络硬盘:

所有人可查看、下载。管理员可上传、删除。

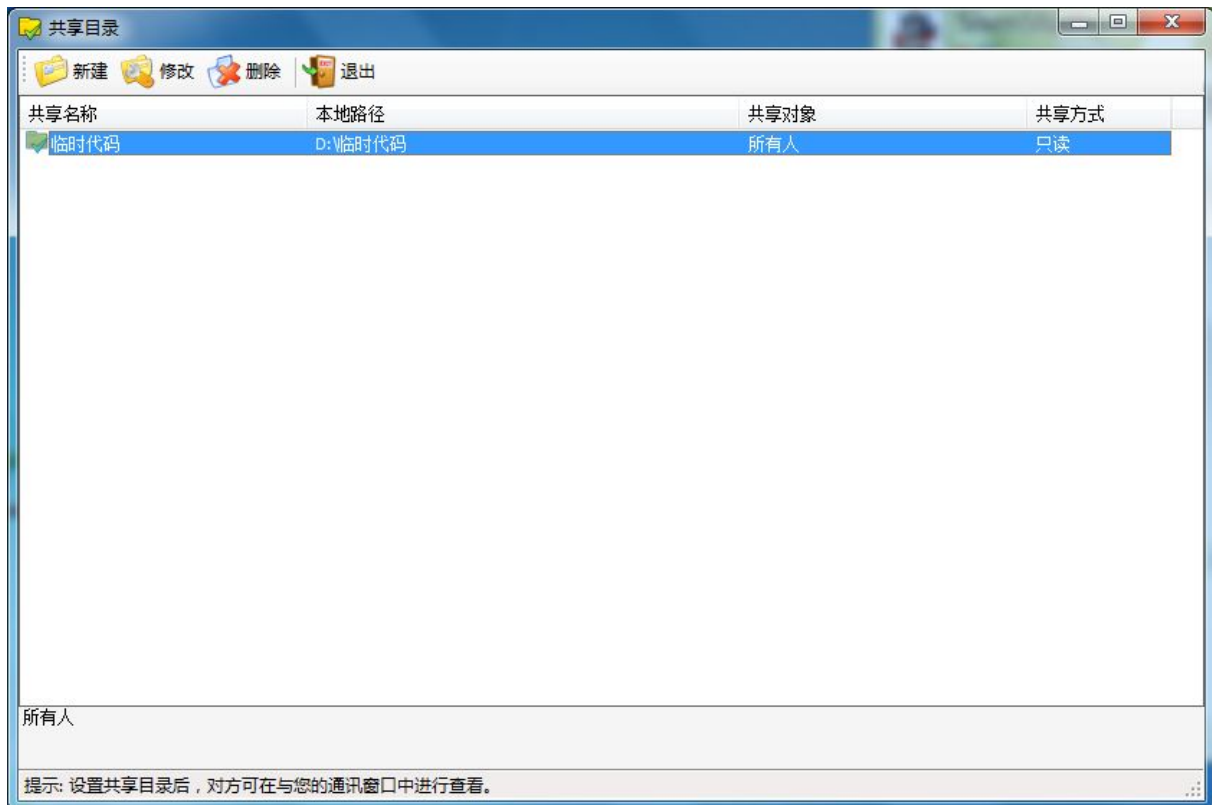
部门网络硬盘:

部门人员可查看、下载。部门领导可上传、删除。

客户端共享目录:



点击“ ”即可打共享目录界面。



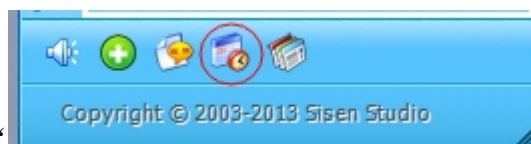
共享目录可设置客户端本地的目录，共享给指定人员。

设置共享目录:

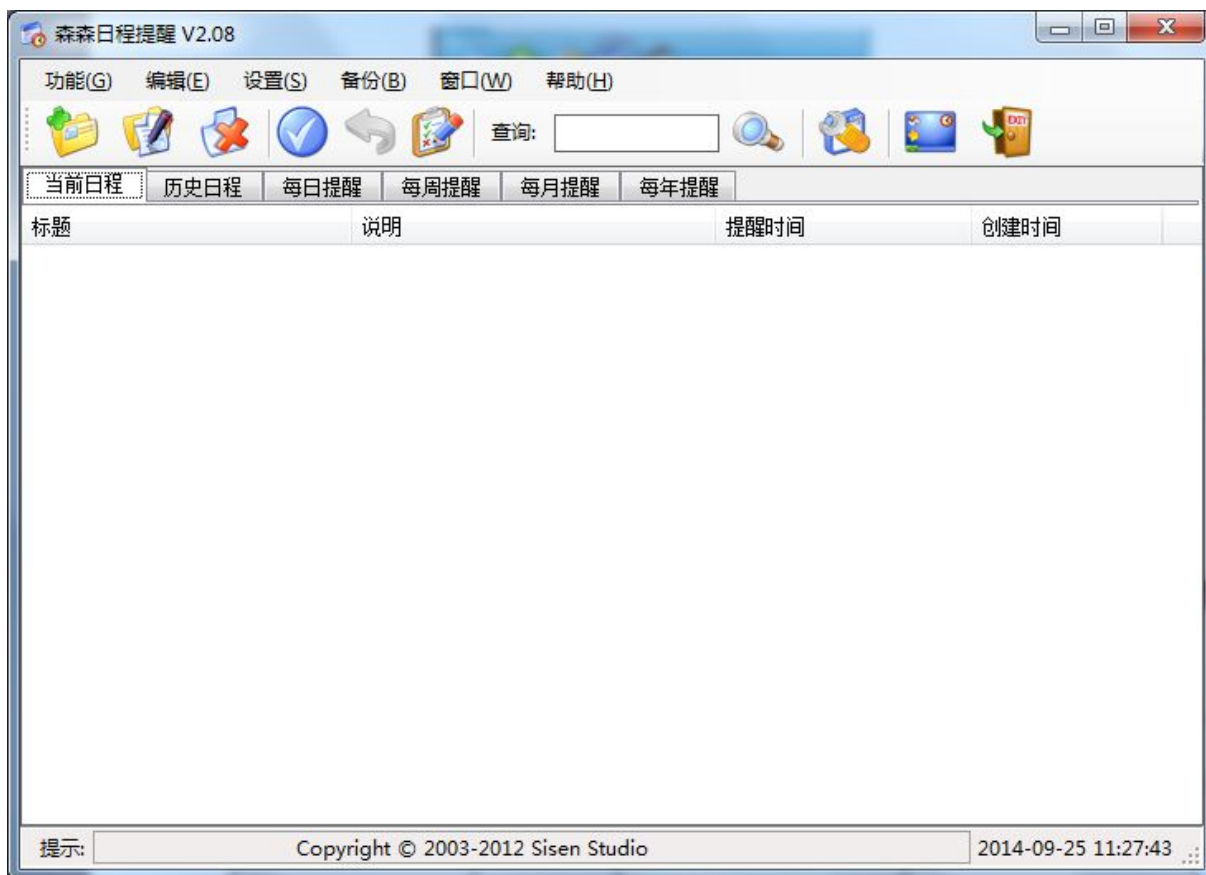
方法一:拖动想要共享的目录，到“共享目录”窗口中。

方法二:点击"新建", 设置想要共享的目录。

日程提醒:

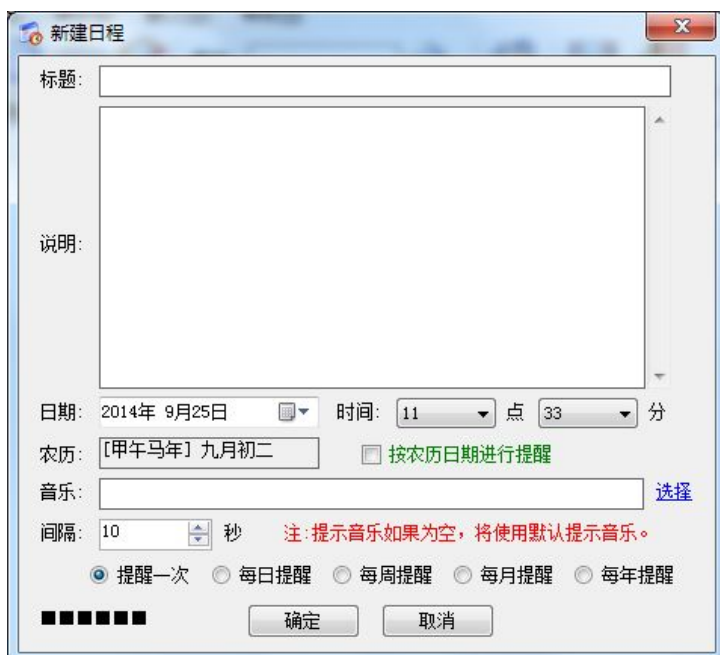


点击主界面底部“”,即可打开日程提醒功能。



新建日程:

点击“新建”按钮:



每日、每周、每月、每年提醒:

比如每天上班, 定点需要做的事, 可以按日提醒。

比如每周五例会, 可设置每周提醒。

比如每月几号需要交月报表, 可设置每月提醒。

比如每年几号是某某的生日, 可设置每年提醒。

按农历日期提醒:

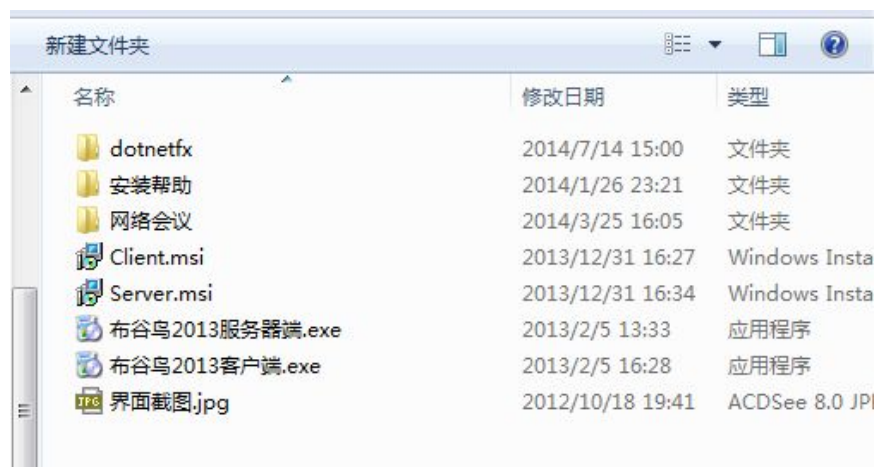
可根据农历日期进行提醒, 比如中秋、重阳。

有些人会过农历生日, 设置此提醒后, 将会在农历生日时, 进行提醒。

布谷鸟服务器端:

安装服务器端:

布谷鸟完整安装包, 通常如下:



[dotnetfx](#) 目录为.net2.0 组件的程序目录。

[Server.msi](#) 和 [布谷鸟 2015 服务器端.exe](#) 是安装程序。它们的区别是:前它只安装布谷鸟运行的关键程序文件, 而后者则会先考察一下操作系统的运行环境, 当发现系统缺少.net2.0 组件时会自动将.net2.0

安装，并安装布谷鸟关键程序。

安装步骤:

双击 [Server.msi](#) 或 [布谷鸟 2015 服务器端.exe](#)



点击“下一步”



指定安装目录后，点击“下一步”



进行安装。



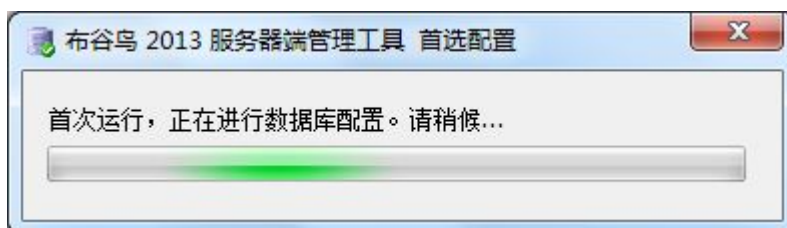
安装完成。



将会在桌面出现“布谷鸟2013 服务器端...”图标。

服务器端首次配置:

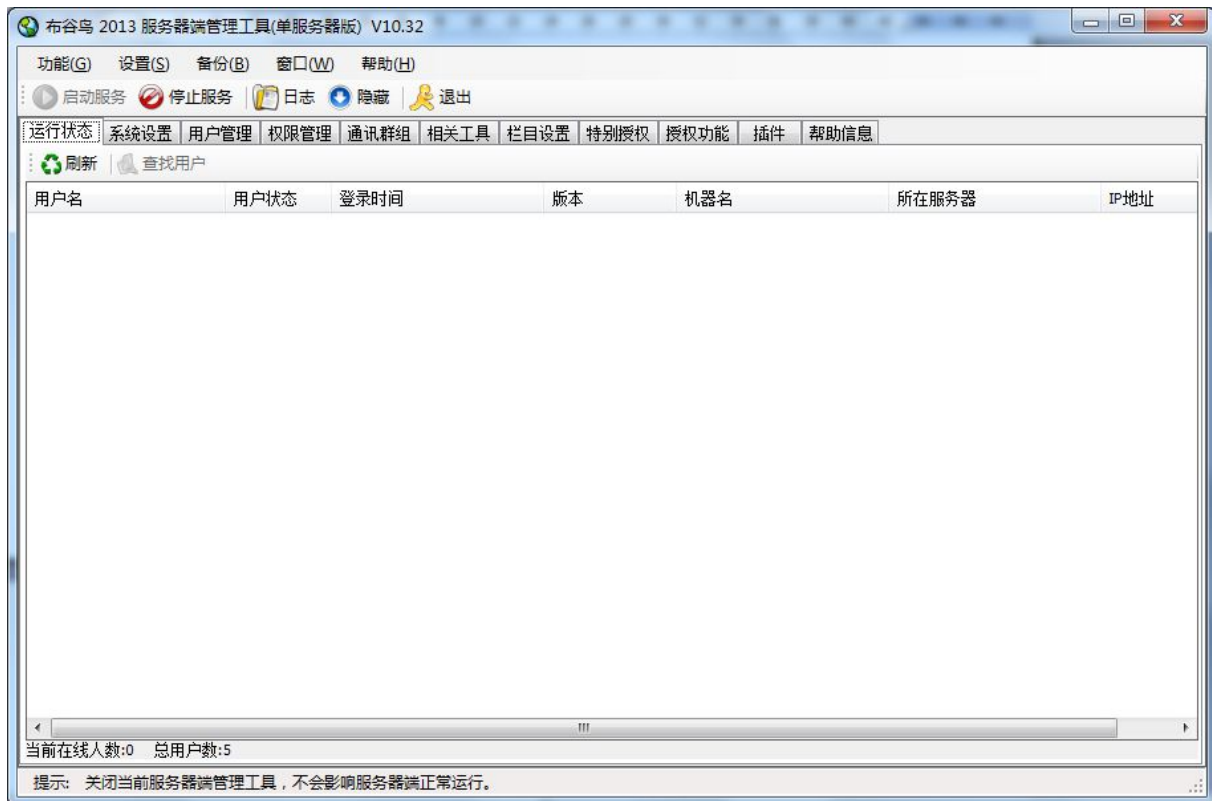
首次运行布谷鸟服务器端，将会进第初始化配置:



注:默认为 MySQL 数据库。

如果选择 SQL 数据库，那么要先将数据库附加到 SQL 中，然后再打开布谷鸟服务器端进行配置。

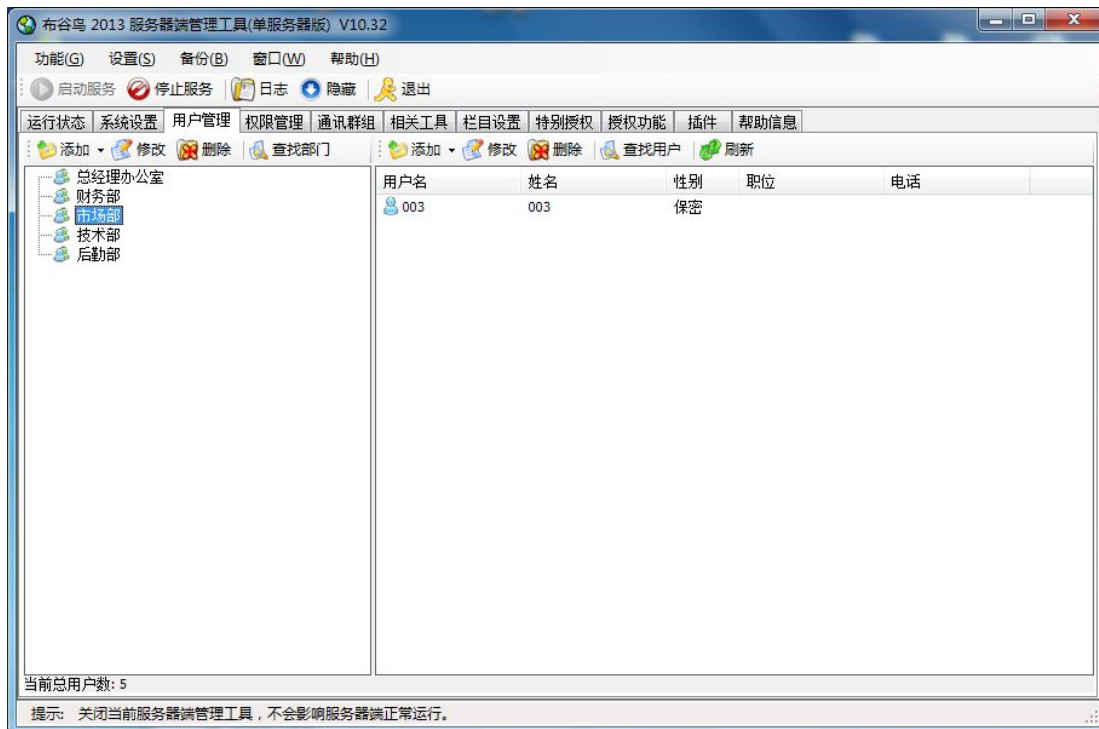
配置完成后，便会出现布谷鸟服务器端管理工具窗口



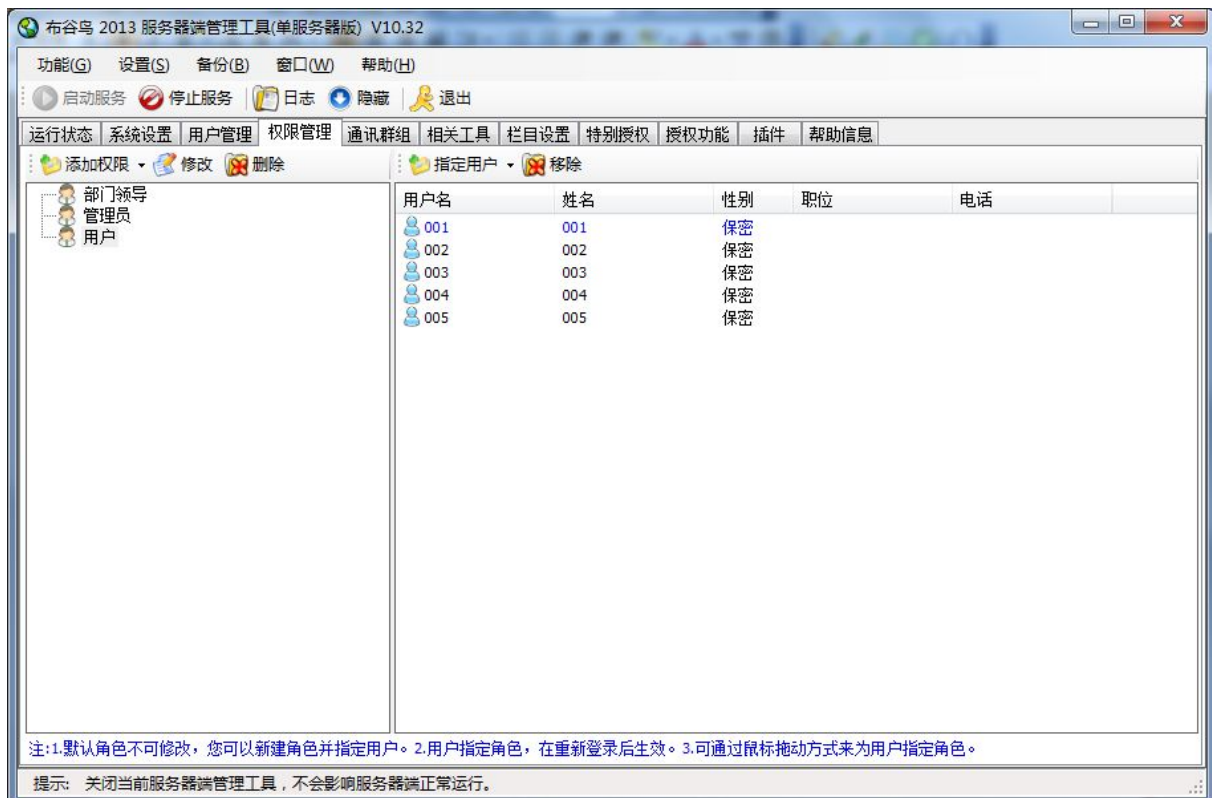
服务器端系统设置:



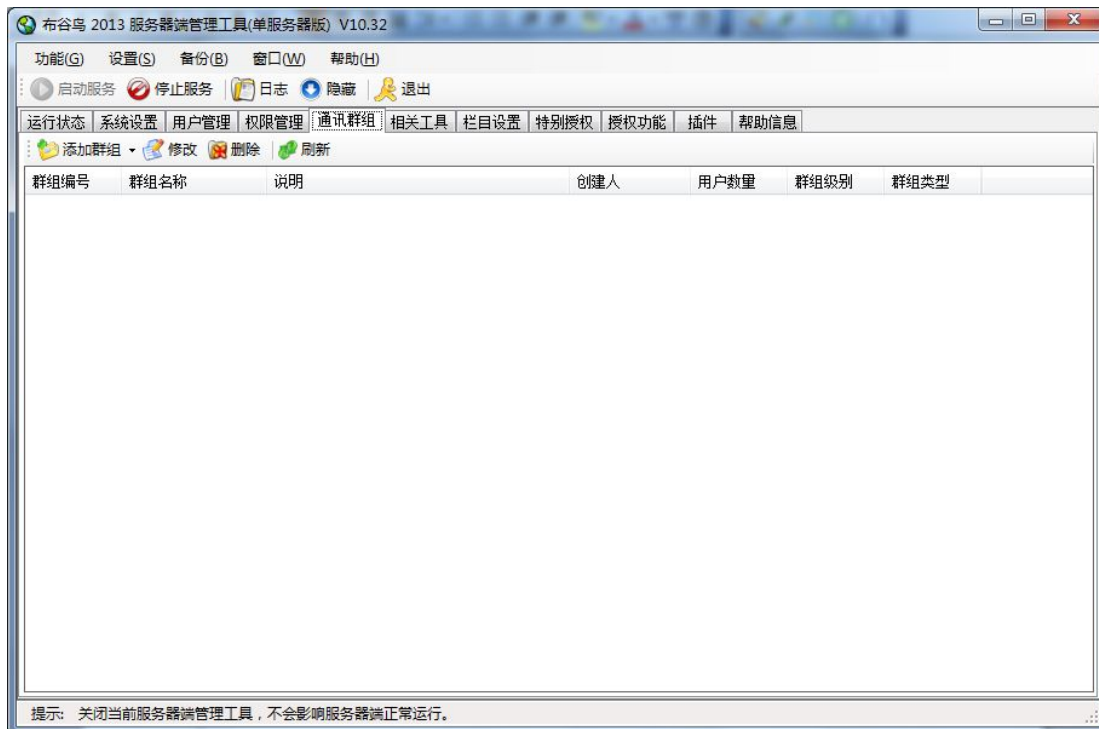
服务器端用户设置:



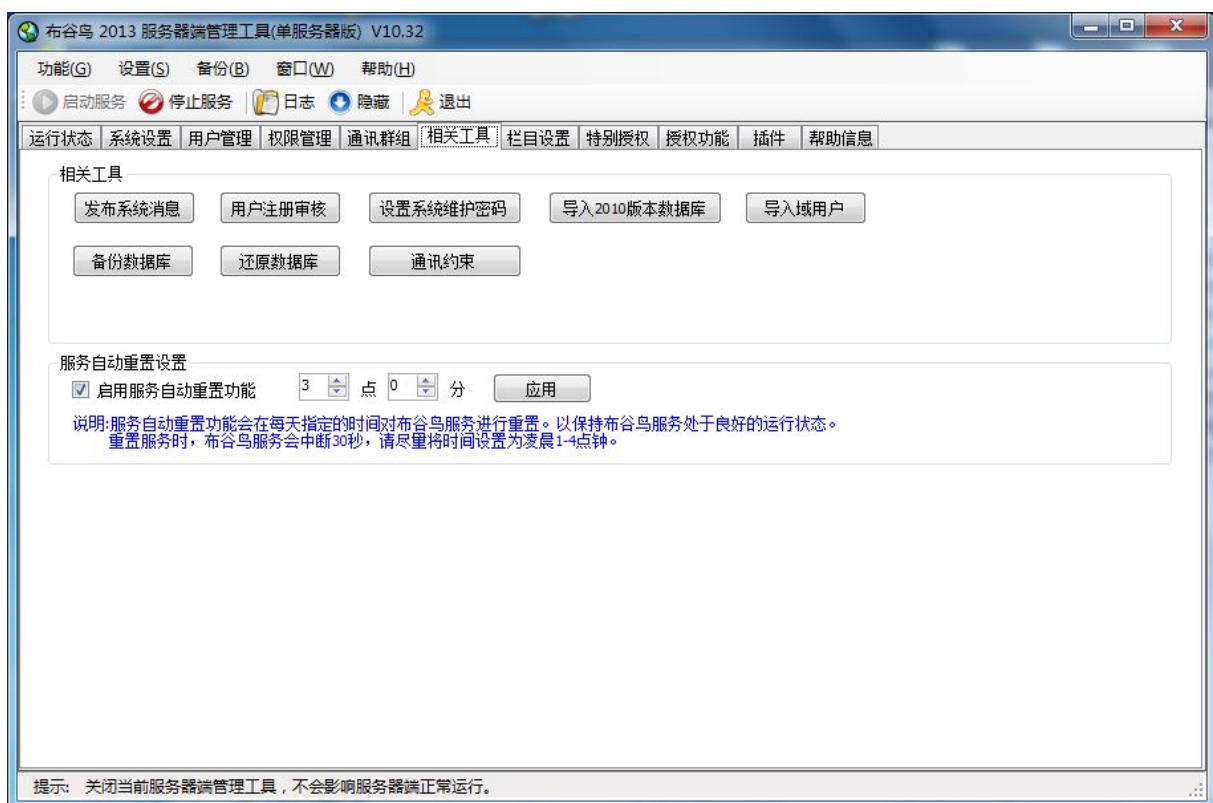
服务器端权限设置:



服务器端群组设置:



服务器端群组设置:



服务器端栏目设置:



服务器端分配远程维护管理员:

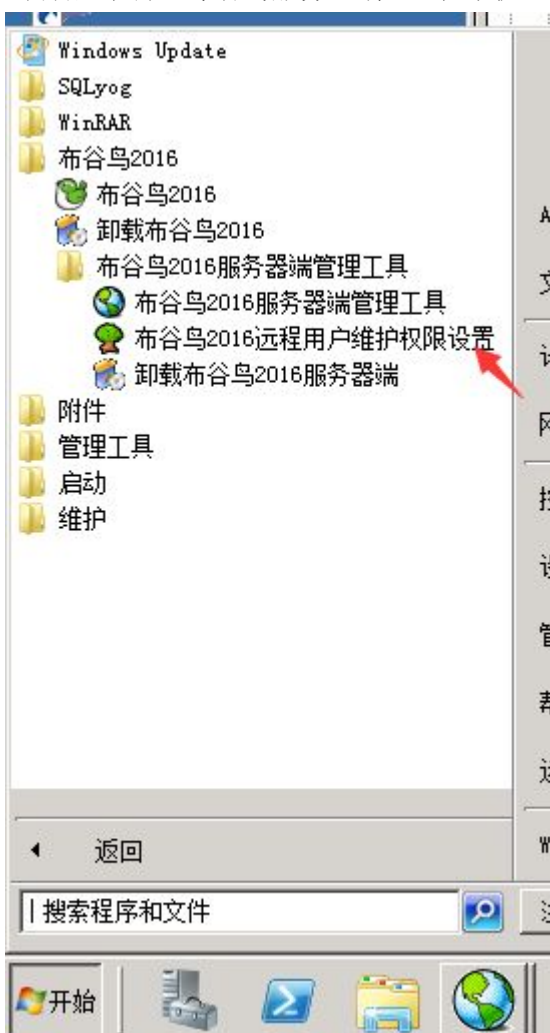
1. 打开布谷鸟服务器端管理工具



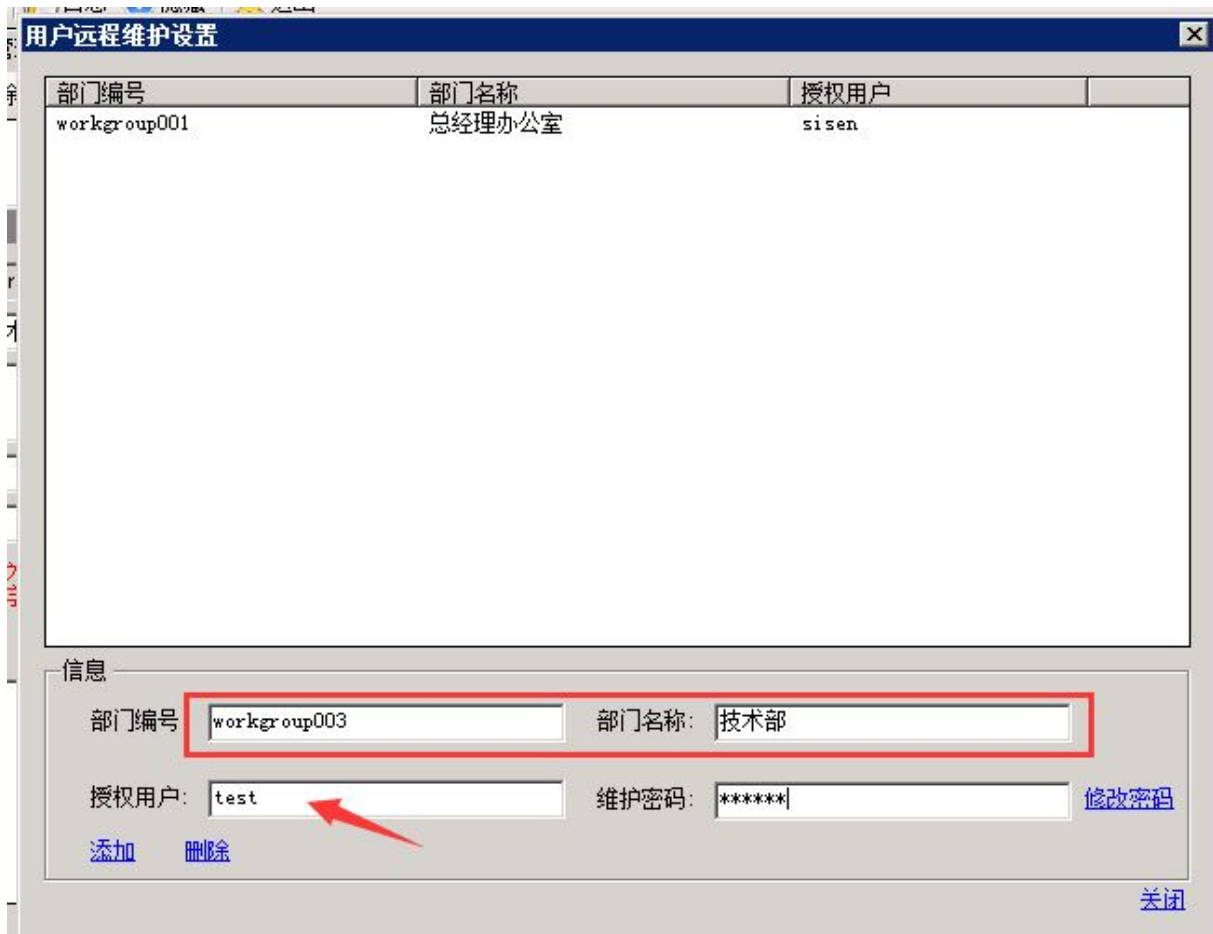
2.选择需要分配远程维护的部门分组，并把部门编号复制出来。



3.开始->程序->布谷鸟服务器端->远程维护



4.将部门编号、部门名称、用户名复制到输入框中，并设置一个维护的密码。



部门编号	部门名称	授权用户
workgroup001	总经理办公室	sisen

信息

部门编号: 部门名称:

授权用户: 维护密码: [修改密码](#)

[添加](#) [删除](#) [关闭](#)

5.点击“添加”

6.客户端登录后，点击



7.在维护编号中，输入“部门编号”和密码。



远程维护登录

服务器IP:

用户名:

维护编号:

密码: